

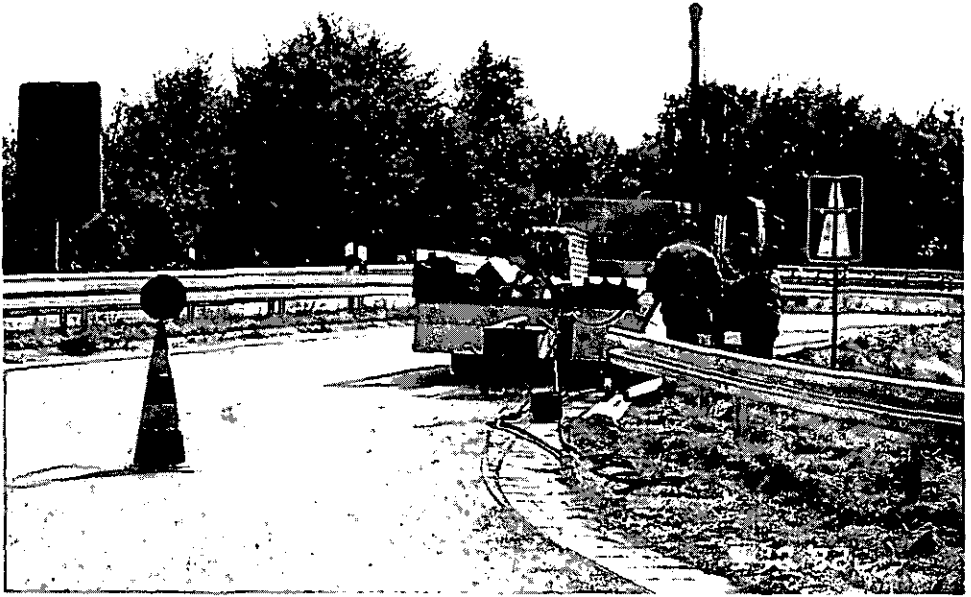
Anlage C 5
Leitplankenbauer
— Beschreibung der Baustellen und Arbeitsplätze —

Baustelle 1

Auffahrt einer Bundesautobahn; normal starker, einspuriger Verkehr

□ Bauzustand: Leitplanke im autobahnfernen Beginn der Auffahrt erneuern

Abbildung 1:
Baustelle 1



Baustelle 2

Neubau einer Bundesautobahn; kein Verkehr

Bauzustand: Leitplanken sind zum größten Teil bereits montiert, Leitplanke vor Schildergalgen anbringen und einbinden

Baustelle 3

Neubau einer Bundesautobahn; kein Verkehr

Bauzustand: Vorbereitende Kernbohrarbeiten auf einer Brücke, Schallschutzwand ist dort bereits montiert

Baustelle 4

Neubau einer Bundesautobahn; kein Verkehr

Bauzustand: Fahrbahn über einem Tunnelbauwerk mit Leitplanken versehen

Baustelle 5

Neubau einer Bundesautobahn, Einfahrt zu Tunnelbauwerk; kein Verkehr

Bauzustand: Beplanken der eingemuldeten Fahrbahn vor dem Tunnelmund, Anschluß an das Tunnelbauwerk

Baustelle 6

Neubau einer Bundesautobahn; kein Verkehr

Bauzustand: Pflaster für Aufpralldämpfer auf einer Brücke aufnehmen und Leitplanken setzen

Baustelle 7

Bundesautobahn; normal starker, einseitiger, zweispuriger Verkehr

Bauzustand: Bestehende Leitplankenbereiche vor diversen Schildergalgen erweitern, sehr harter Untergrund

Baustelle 8

Bundesautobahn; normal starker, einseitiger, zweispuriger Verkehr

□ Bauzustand: Bestehende Leitplankenbereiche vor diversen Schildergalgen erweitern, sehr harter Untergrund



Abbildung 2:
Baustelle 8

Baustelle 9

Bundesautobahn; normal starker, zweiseitiger, ein- bzw. zweispuriger Verkehr

□ Bauzustand: Alte Seiten- und Mittelleitplanke nach LKW-Unfall entfernen und erneuern



Abbildung 3:
Baustelle 9

Baustelle 10

Bundesautobahn; normal starker, einseitiger, zweispuriger Verkehr

□ Bauzustand: Bestehende Leitplankenbereiche vor diversen Schildergalgen erweitern, sehr harter Untergrund

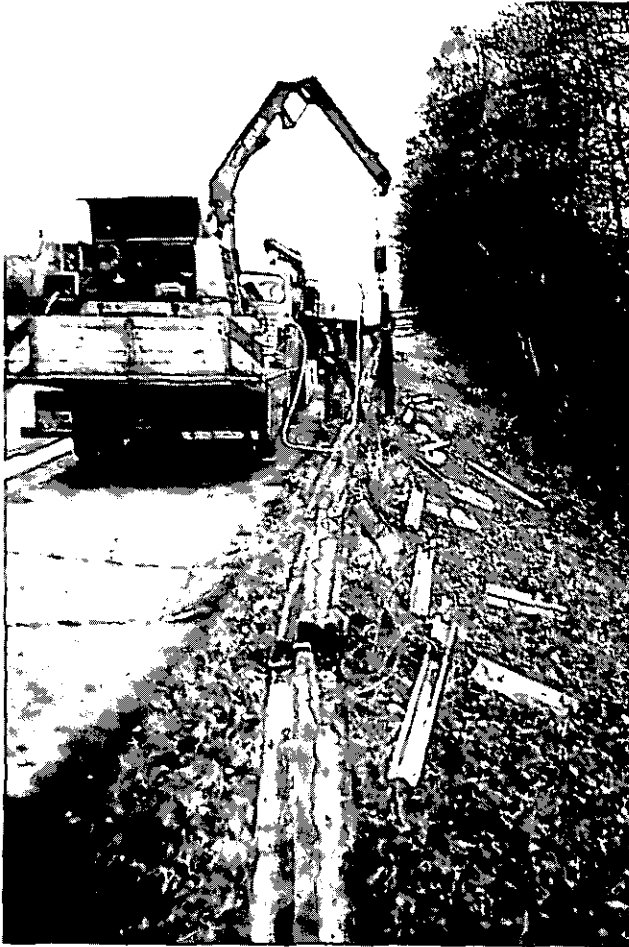


Abbildung 4
Baustelle 10

Arbeitsplatz/Beschäftigter C5 1, C5 2, C5 3 (Baustelle 1)

Austauschen der Leitplanke, Druckluftschrauber bedienen, rammen, Planke mit Hammer ausrichten, Altteile aufladen

3-Mann-Gruppe

Tabelle 1: Leitplankenbauer 1

| Teilzeit in min | Tätigkeit(en) | L_{Aeq} in dB | L_{Aim} in dB | KI in dB |
|--------------------|-------------------------|--------------------|--------------------|-------------|
| 1 30 | Rammen | 103,5 | 108,1 | 4,6 |
| 2 31 | Schrauben mit Druckluft | 93,4 | 98,9 | 5,5 |
| 3 15 | Planke richten (Hammer) | 86,0 | 90,0 | 4,0 |
| 4 44 | Romme umsetzen | 86,1 | 92,3 | 6,2 |
| Σ 120 | Mittelungspegel | 98,0 | 102,8 | 4,8 |

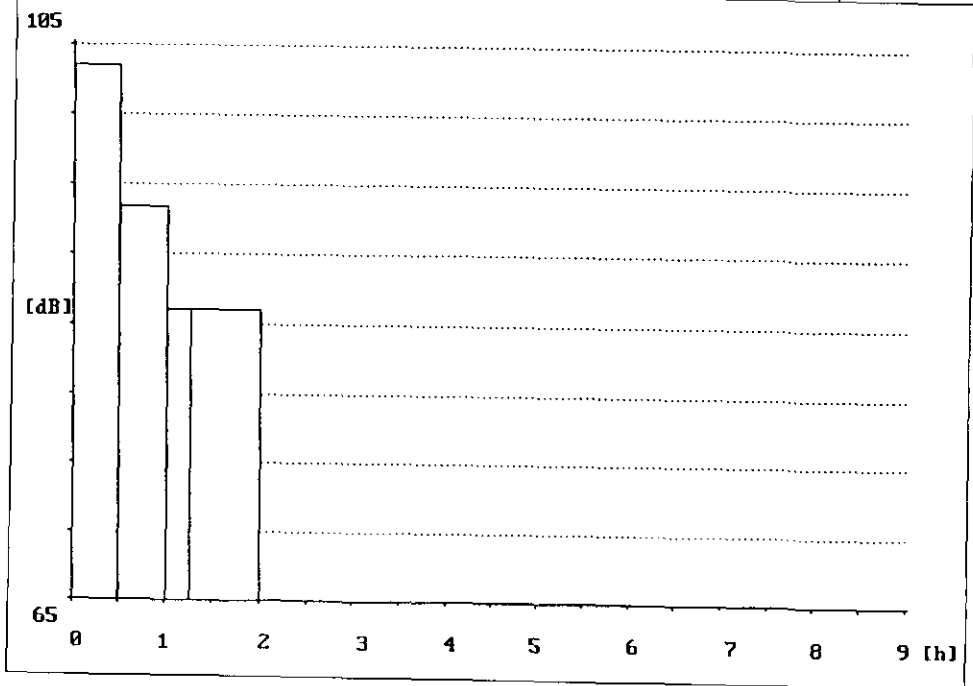


Tabelle 2: Leitplankenbauer 2

| Teilzeit in min | Tätigkeit(en) | L_{Aeq} in dB | L_{AIm} in dB | KI in dB |
|--------------------|-------------------------|--------------------|--------------------|-------------|
| 1 32 | Rommen | 104,7 | 110,1 | 5,4 |
| 2 4 | Schrauben mit Druckluft | 80,3 | 84,6 | 4,3 |
| 3 24 | Planke richten (Hammer) | 89,3 | 98,2 | 8,9 |
| 4 62 | Romme umsetzen | 82,6 | 89,9 | 7,3 |
| Σ 122 | Mittelungspegel | 99,0 | 104,6 | 5,6 |

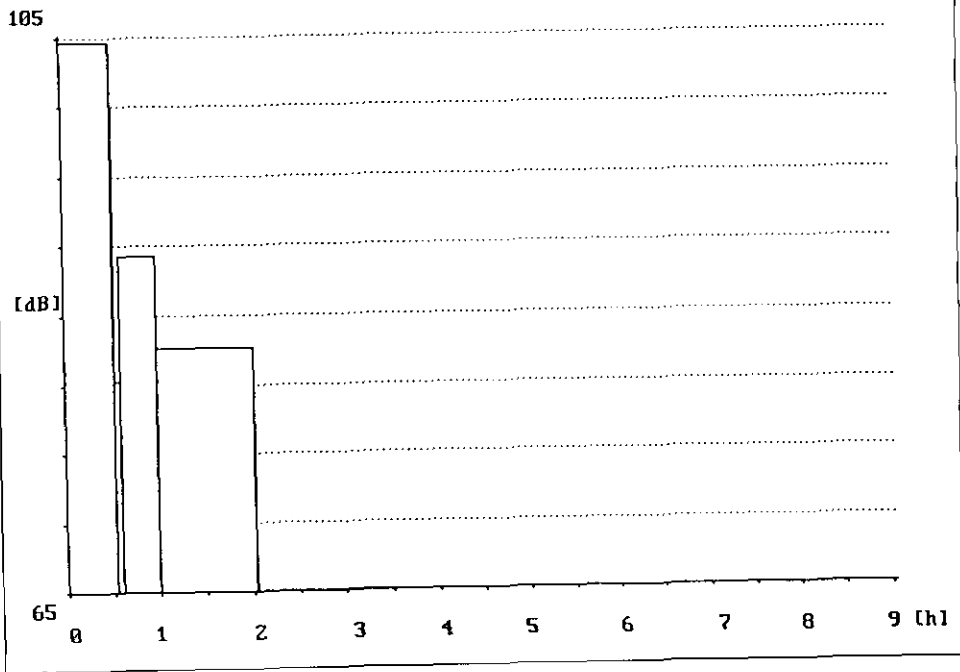
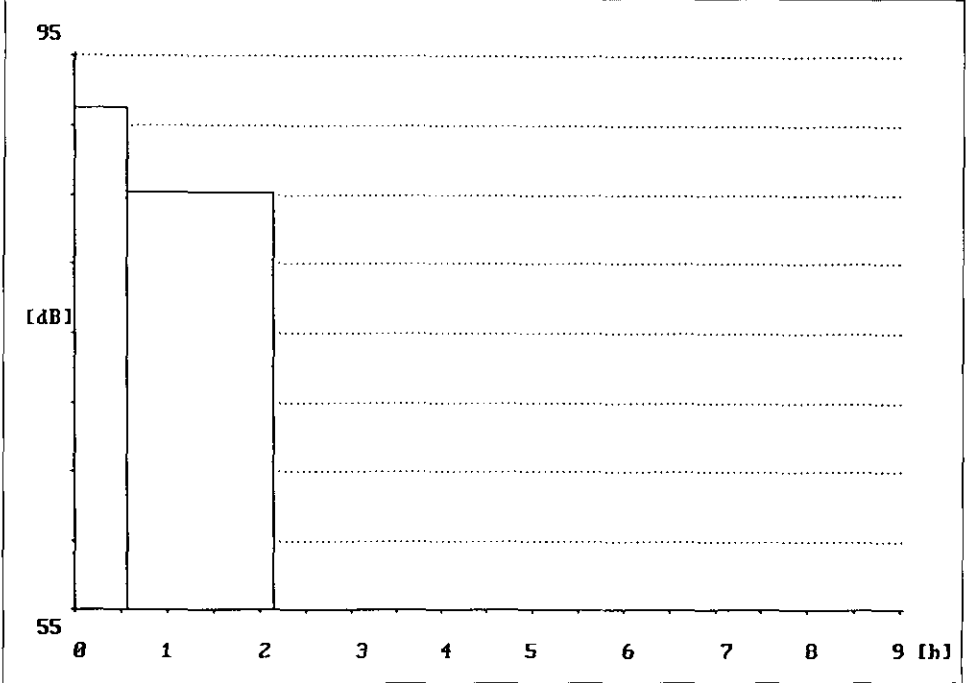




Abbildung 5:
Leitplanke richten (C5 2)

Tabelle 3: Leitplankenbauer 3

| Teilzeit in min | Tätigkeit(en) | L_{Aeq} in dB | L_{Aim} in dB | KI in dB |
|--------------------|-----------------------|--------------------|--------------------|-------------|
| 1 34 | Aufräumen | 91,3 | 95,2 | 3,9 |
| 2 95 | Aufladen der Altteile | 85,2 | 90,4 | 5,2 |
| Σ 129 | Mittelungspegel | 87,8 | 92,3 | 4,5 |



Arbeitsplatz/Beschäftigter C5 4, C5 5, C5 6 (Baustellen 2 und 3)

Bau und Einfügen eines Leitplankenstückes an einem Schildergalgen einer Brückenauffahrt in die bestehende neue Leitplanke, Pfostenlöcher schachten/in Verbundpflaster mit Kernbohrer bohren, trennen mit Druckluftwinkelschleifer (-flex), Druckluftschrauber bedienen, Rammen, Planke mit Hammer ankörnen und ausrichten, Arbeit mit dem Azetylgasbrenner, Aufräumen, Pkw-Fahrt

3-Mann-Gruppe

Tabelle 4: Leitplankenbauer 4

| Teilzeit in min | Tätigkeit(en) | L_{Aeg} in dB | L_{Aim} in dB | KI in dB |
|--------------------|---|--------------------|--------------------|-------------|
| 1 15 | Aufräumen | 86,1 | 92,7 | 6,6 |
| 2 8 | Rammen | 109,6 | 113,2 | 3,6 |
| 3 28 | Arbeit mit dem Hammer | 88,8 | 93,9 | 5,1 |
| 4 9 | Planke richten (Kran/Hammer) | 90,1 | 97,0 | 6,9 |
| 5 8 | Ramme verladen | 82,3 | 88,4 | 6,1 |
| 6 27 | Pfostenlöcher schachten | 82,3 | 87,2 | 4,9 |
| 7 2 | Planke ankörnen (Hammer) | 102,5 | 108,4 | 5,9 |
| 8 98 | Pfostenlöcher in Pflaster bohren (Verbundpflaster/ Kernbohrer) | 99,3 | 100,8 | 1,5 |
| 9 65 | Planke de-/montieren | 90,7 | 97,5 | 6,8 |
| Σ 260 | Mittelungspegel | 98,2 | 101,3 | 3,1 |

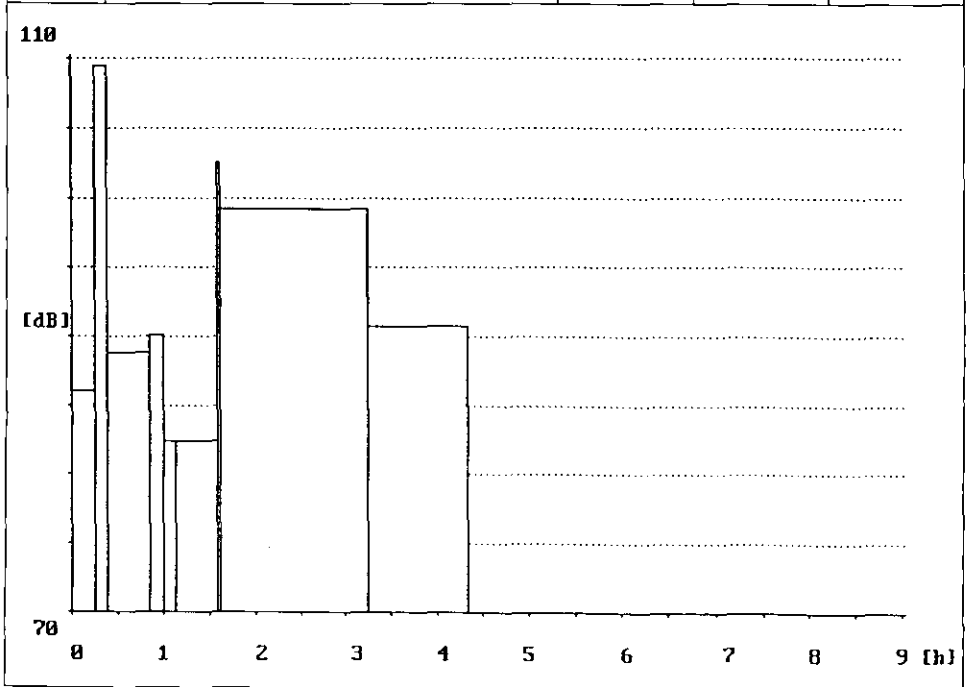


Tabelle 5: Leitplankenbauer 5

| Teilzeit in min | Tätigkeit(en) | L_{Aeq} in dB | L_{Aim} in dB | KI in dB |
|--------------------|--|--------------------|--------------------|-------------|
| 1 13 | Aufräumen | 89,3 | 96,3 | 7,0 |
| 2 12 | Rammen | 108,0 | 112,3 | 4,3 |
| 3 25 | Pfostenlöcher schachten | 82,9 | 84,2 | 1,3 |
| 4 4 | Planke ankörnen | 99,0 | 102,0 | 3,0 |
| 5 93 | Pfostenlöcher in Pflaster bohren (Verbundpflaster/Kernbohrer) | 100,4 | 101,9 | 1,5 |
| 6 14 | Arbeit mit Azetylgasbrenner | 88,0 | 88,2 | 0,2 |
| 7 103 | Planke de-/montieren (Schlagschrauber) | 92,8 | 97,6 | 4,8 |
| Σ 264 | Mittelungspegel | 98,9 | 102,0 | 3,1 |

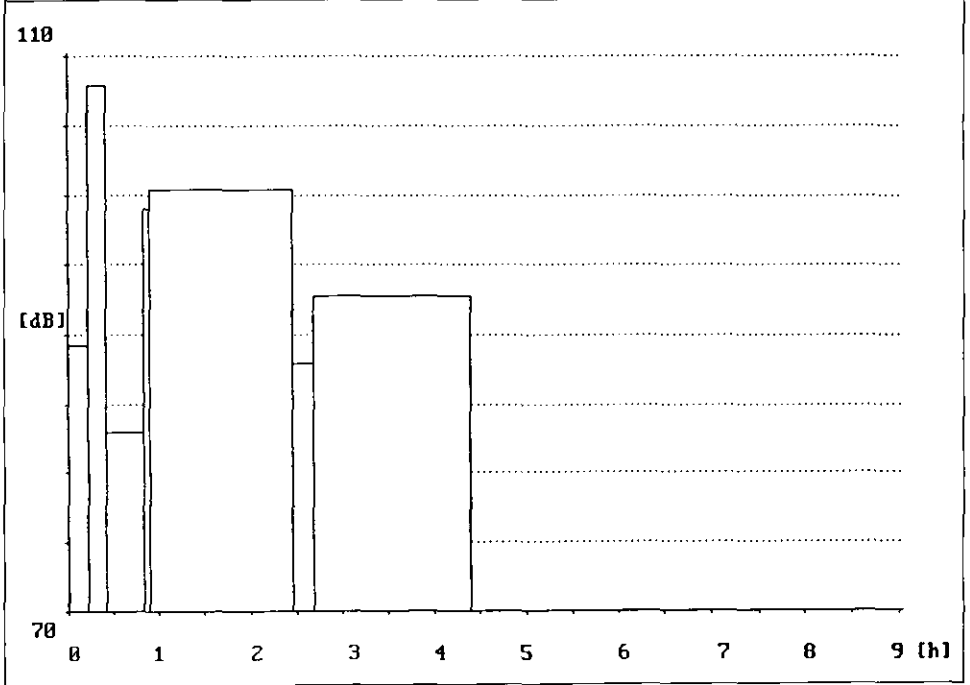




Abbildung 6:
Pfostenlöcher in Pflaster bohren
(C5 5)

Tabelle 6: Leitplankenbauer 6

| Teilzeit in min | Tätigkeit(en) | L_{Aeq} in dB | L_{Aim} in dB | KI in dB |
|--------------------|---|--------------------|--------------------|-------------|
| 1 12 | Schrauben mit Druckluft | 91,6 | 97,4 | 5,8 |
| 2 4 | Planke richten (Hammer/Einweisen) | 82,2 | 89,2 | 7,0 |
| 3 12 | Bohren mit Druckluft | 91,2 | 93,2 | 2,0 |
| 4 91 | Pfostenlöcher in Pflaster bohren | 96,8 | 97,2 | 0,4 |
| 5 25 | Arbeit mit Azetylengasbrenner | 84,6 | 92,3 | 7,7 |
| 6 29 | Trennen mit Druckluftflex | 97,7 | 103,5 | 5,8 |
| 7 24 | Pkw-Fahrt (nächste Baustelle inspizieren) | 76,9 | 81,3 | 4,4 |
| 8 63 | Planke de-/montieren (Schlagschrauber) | 88,0 | 94,0 | 6,0 |
| Σ 260 | Mittelungspegel | 94,2 | 97,4 | 3,2 |

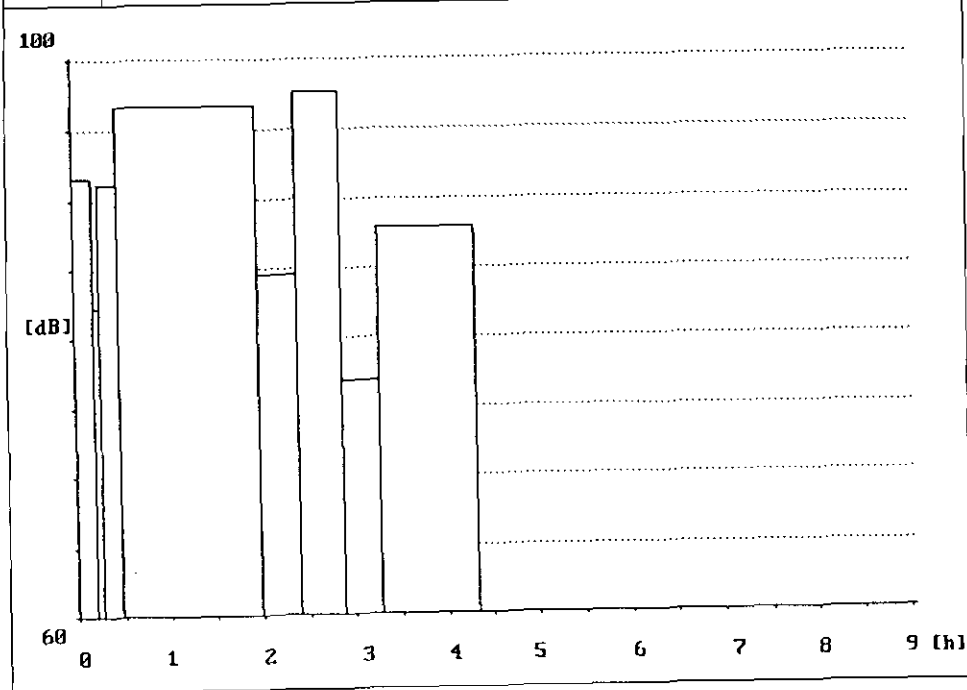


Abbildung 7:
Trennen mit Druckluftwinkelschleifer (C5 6)



Arbeitsplatz/Beschäftigter C5 7, C5 8, C5 9 (Baustelle 4)

Einmessen der Leitplatte über einem Tunnelbauwerk, Pfostenlöcher mit Schnecke bohren, Einsteckhülsen einsetzen und Pfosten aufstellen

4-Mann-Gruppe

Tabelle 7: Leitplankenbauer 7

| Teilzeit in min | Tätigkeit(en) | L_{Aeq} in dB | L_{Aim} in dB | KI in dB |
|--------------------|---|--------------------|--------------------|-------------|
| 1 5 | Vermessen | 68,4 | 75,1 | 6,7 |
| 2 82 | Schaufelarbeit | 78,8 | 85,9 | 7,1 |
| 3 16 | Pause | 67,1 | 74,0 | 6,9 |
| 4 1 | Kompressor einschalten (Abblasgeräusche) | 99,7 | 107,5 | 7,8 |
| 5 110 | Pfostenlöcher mit Schnecke bohren (Auflockerungsbohrungen) | 88,5 | 89,9 | 1,4 |
| Σ 214 | Mittelungspegel | 86,4 | 89,6 | 3,2 |

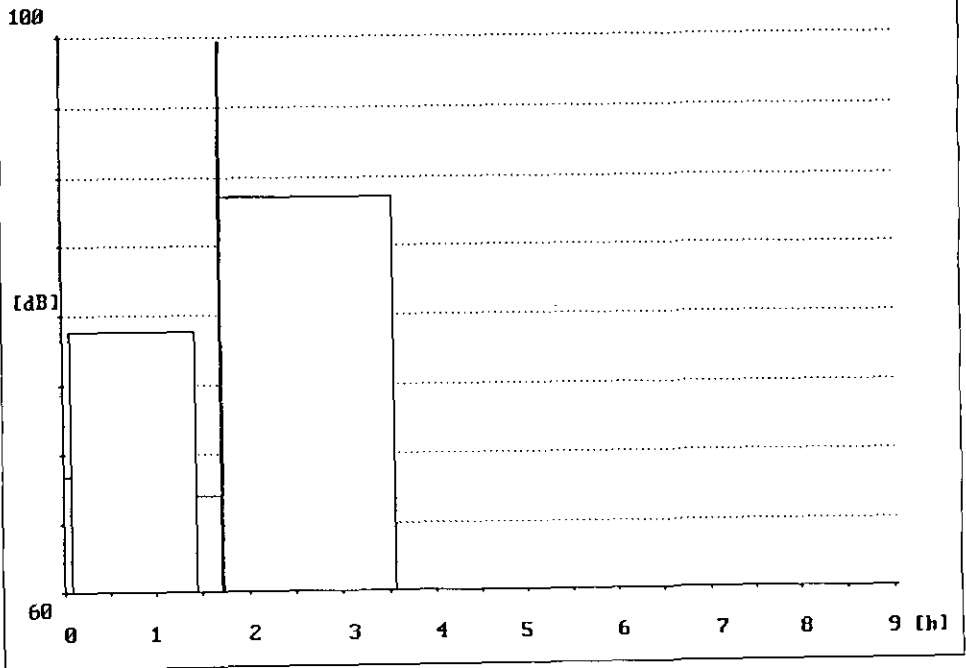




Abbildung 8:
Vermessen (C5 7)

Tabelle 8: Leitplankenbauer 8

| Teilzeit in min | Tätigkeit(en) | L_{Aeq} in dB | L_{Aim} in dB | Kl in dB |
|--------------------|---|--------------------|--------------------|-------------|
| 1 14 | Vermessen | 83,0 | 88,4 | 5,4 |
| 2 67 | Transportarbeit (Aushub verteilen) | 82,1 | 85,6 | 3,5 |
| 3 16 | Pause | 68,8 | 78,4 | 9,6 |
| 4 3 | Kompressor einschalten (Abblasgeräusche) | 97,1 | 107,7 | 10,6 |
| 5 113 | Pfostenlöcher mit Schnecke bohren {Auflockerungsbohrungen} | 90,5 | 92,3 | 1,8 |
| Σ 213 | Mittelungspegel | 88,6 | 92,8 | 4,2 |

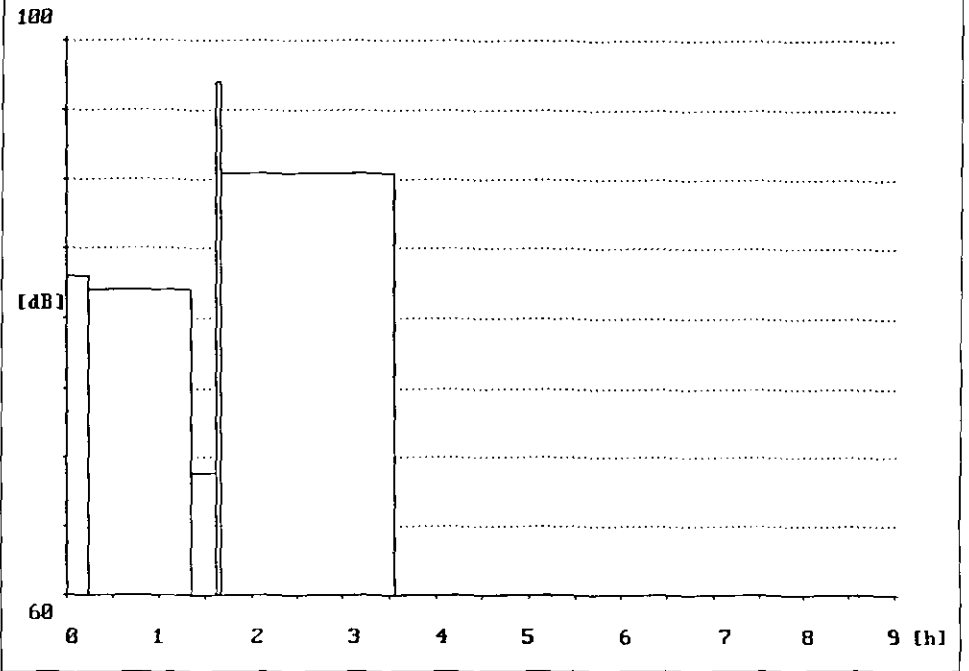
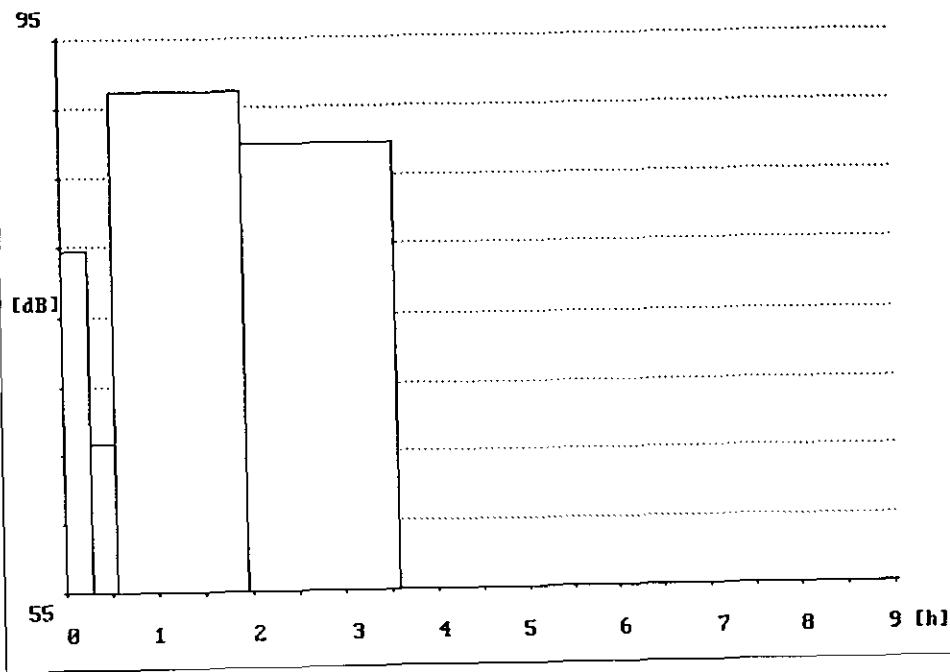




Abbildung 9:
Pfostenlöcher mit Schnecke
bohren (C5 8)

Tabelle 9: Leitplankenbauer 9

| Teilzeit in min | Tätigkeit(en) | L_{Aeq} in dB | L_{Aim} in dB | KI in dB |
|--------------------|-----------------------------------|--------------------|--------------------|-------------|
| 1 17 | Vermessen | 79,7 | 83,2 | 3,5 |
| 2 16 | Pause | 65,8 | 71,2 | 5,4 |
| 3 84 | Pfostenlöcher mit Schnecke bohren | 91,2 | 92,6 | 2,8 |
| 4 98 | | 87,4 | 90,2 | 2,8 |
| Σ 215 | Mittelungspegel | 88,9 | 90,8 | 1,9 |



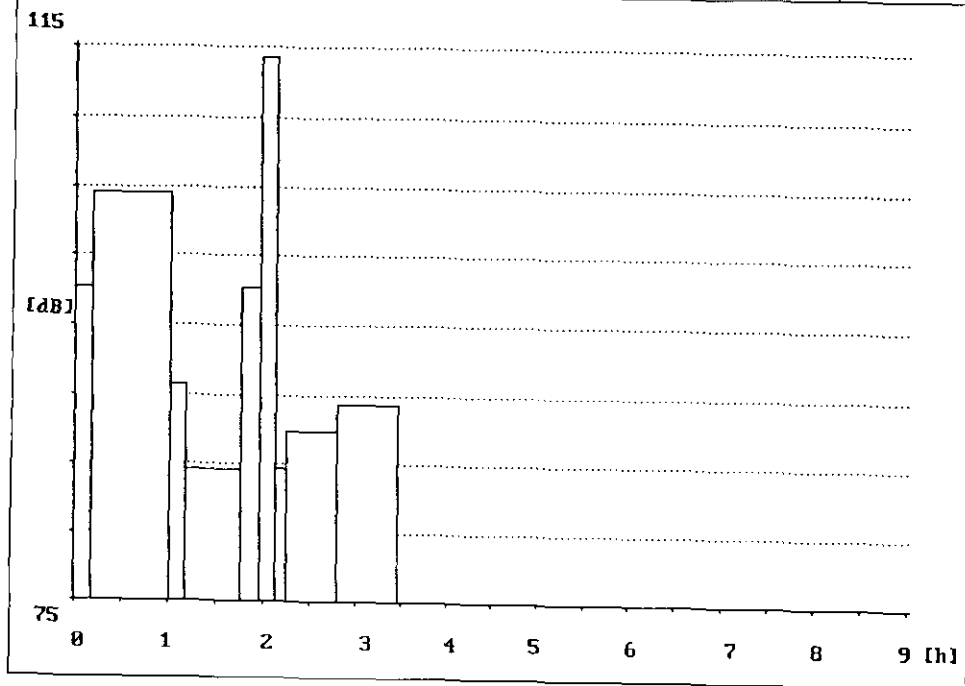
Arbeitsplatz/Beschäftigter C5 10, C5 11, C5 12 (Baustelle 5)

Pfostenlöcher schachten, Pfosten rammen, Leitplanke mit Druckluftschrauber montieren, mit Druckluftflex kappen und mit Hammer ausrichten, Dübellöcher in die Leitplanke bohren und dann am Tunnelbauwerk anschließen

4-Mann-Gruppe

Tabelle 10: Leitplankenbauer 10

| Teilzeit in min | Tätigkeit(en) | L_{Aeq} in dB | L_{A1m} in dB | K1 in dB |
|--------------------|---|--------------------|--------------------|-------------|
| 1 11 | Transportarbeit (Material auslegen) | 97,7 | 97,8 | 0,1 |
| 2 50 | Rammen | 104,5 | 105,4 | 0,9 |
| 3 10 | Planke richten | 90,8 | 91,0 | 0,2 |
| 4 35 | Ramme umsetzen | 84,5 | 85,6 | 1,1 |
| 5 12 | Trennen mit Druckluftflex | 97,6 | 98,0 | 0,4 |
| 6 10 | Dübellöcher bohren (Druckluft-Schlagbohrer) | 114,3 | 115,7 | 1,4 |
| 7 7 | Ramme abladen | 84,7 | 84,7 | 0,0 |
| 8 33 | Pkw-Fahrt | 87,4 | 87,7 | 0,3 |
| 9 40 | Planke de-/montieren | 89,2 | 89,4 | 0,2 |
| Σ 208 | Mittelungspegel | 103,2 | 104,4 | 1,2 |



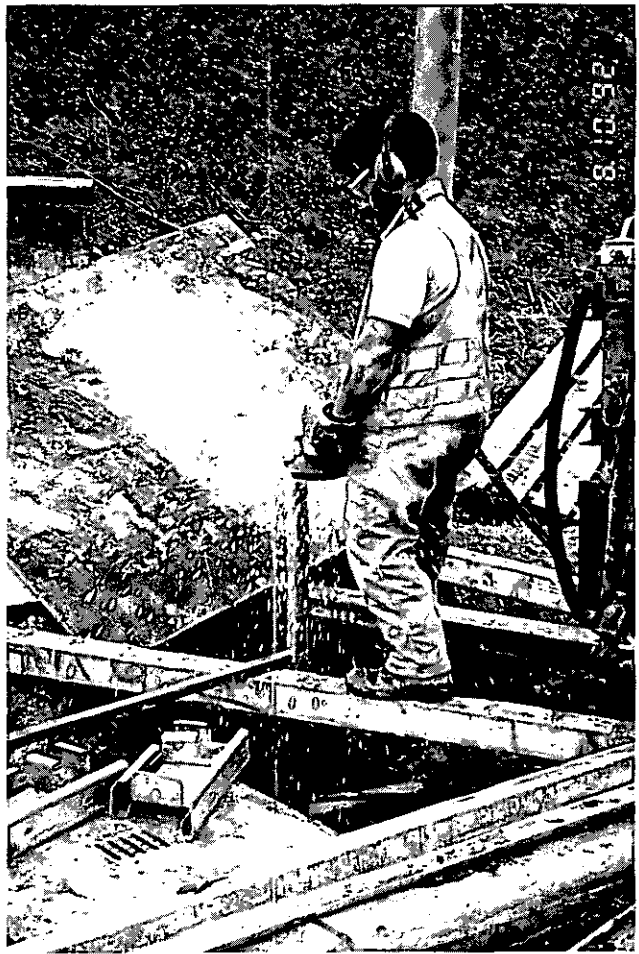


Abbildung 10:
Trennen mit Druckluftwinkel-
schleifer (C5 10)

Tabelle 11: Leitplankenbauer 11

| Teilzeit in min | Tätigkeit(en) | L_{Aeq} in dB | L_{Aim} in dB | K1 in dB |
|--------------------|--|--------------------|--------------------|-------------|
| 1 31 | Transportarbeit | 92,2 | 99,2 | 7,0 |
| 2 41 | Rammen | 105,8 | 112,5 | 6,7 |
| 3 10 | Planke richten | 92,1 | 101,6 | 9,5 |
| 4 22 | Pfostenlöcher schachten | 81,8 | 90,4 | 8,6 |
| 5 42 | Ramme umsetzen | 82,6 | 89,6 | 7,0 |
| 6 10 | Trennen mit Druckluftflex | 93,9 | 97,2 | 3,3 |
| 7 8 | Dübellöcher bohren | 113,4 | 117,6 | 4,2 |
| 8 11 | Ramme abladen | 87,8 | 95,8 | 8,0 |
| 9 5 | Pkw-Fahrt | 75,2 | 83,7 | 8,5 |
| 10 29 | Planke de-/montieren (Schlagschrauber) | 86,4 | 93,2 | 6,8 |
| Σ 209 | Mittelungspegel | 102,2 | 107,8 | 5,6 |

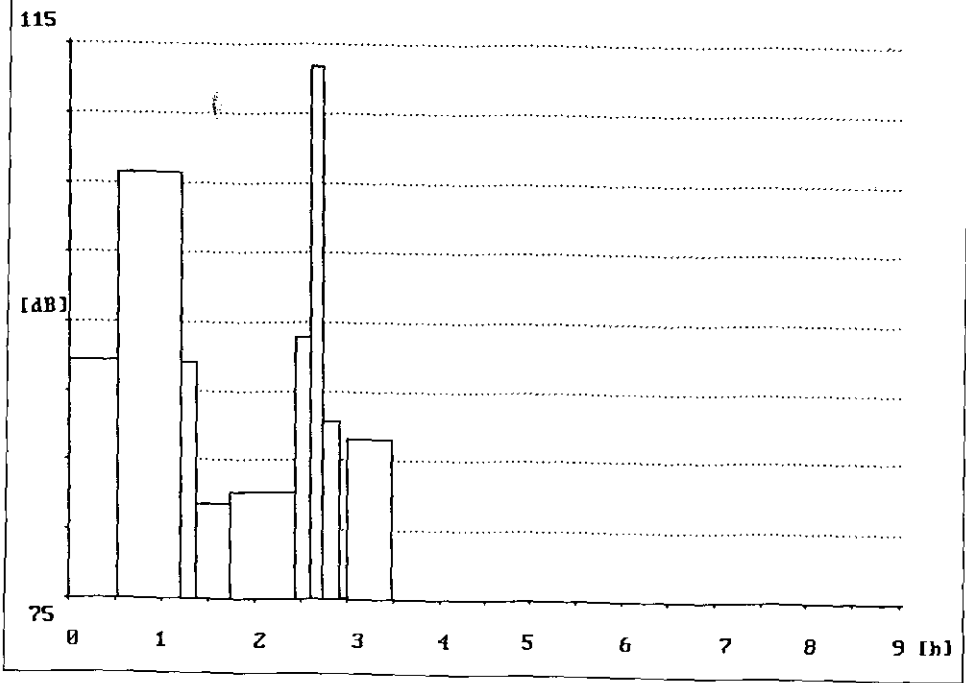
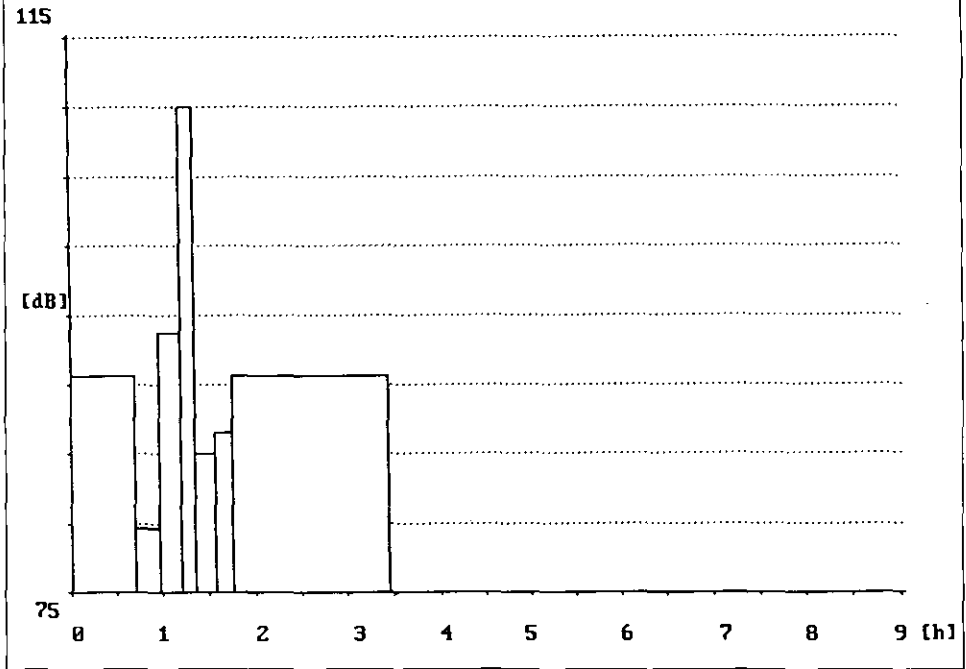




Abbildung 11:
Dübellöcher bohren (C5 11)

Tabelle 12: Leitplankenbauer 12

| Teilzeit in min | Tätigkeit(en) | L_{Aeq} in dB | L_{Aim} in dB | KI in dB |
|--------------------|--|--------------------|--------------------|-------------|
| 1 42 | Transportarbeit | 90,6 | 97,8 | 7,2 |
| 2 16 | Pfostenlöcher schachten | 79,7 | 86,3 | 6,6 |
| 3 14 | Trennen mit Druckluftflex | 93,7 | 95,2 | 1,5 |
| 4 9 | Dübellöcher bohren (Druckluft-Schlagbohrer) | 110,0 | 110,8 | 0,8 |
| 5 13 | Ramme abladen | 85,0 | 90,8 | 5,8 |
| 6 11 | Pkw-Fahrt | 86,5 | 88,0 | 1,5 |
| 7 102 | Planke de-/montieren (während Kollegen rammen) | 90,6 | 96,4 | 5,8 |
| Σ 207 | Mittelungspegel | 97,3 | 99,5 | 2,2 |



Arbeitsplatz/Beschäftigter C5 13, C5 14, C5 15 (Baustelle 6)

Vermessen, Pflasterung aufnehmen, Pfosten rammen, Leitplanke mit Druckluftschrauber montieren, mit Druckluftwinkelschleifer kappen und mit Hammer ausrichten, Fahrt mit Pkw

4-Mann-Gruppe

Tabelle 13: Leitplankenbauer 13

| Teilzeit in min | Tätigkeit(en) | L_{Aeq} in dB | L_{Aim} in dB | KI in dB |
|--------------------|--|--------------------|--------------------|-------------|
| 1 88 | Vermessen (Prellbockfläche) | 82,5 | 90,2 | 7,7 |
| 2 47 | Arbeitsgespräch | 82,8 | 88,4 | 5,6 |
| 3 36 | Rammen | 103,4 | 108,3 | 4,9 |
| 4 28 | Trennen mit Druckluftflex | 92,3 | 95,7 | 3,4 |
| 5 52 | Pflasterung entfernen (im Tunnel/ohne Verkehr) | 81,6 | 89,3 | 7,7 |
| 6 18 | Pkw-Fahrt | 62,2 | 70,9 | 8,7 |
| Σ 269 | Mittelungspegel | 95,1 | 100,0 | 4,9 |

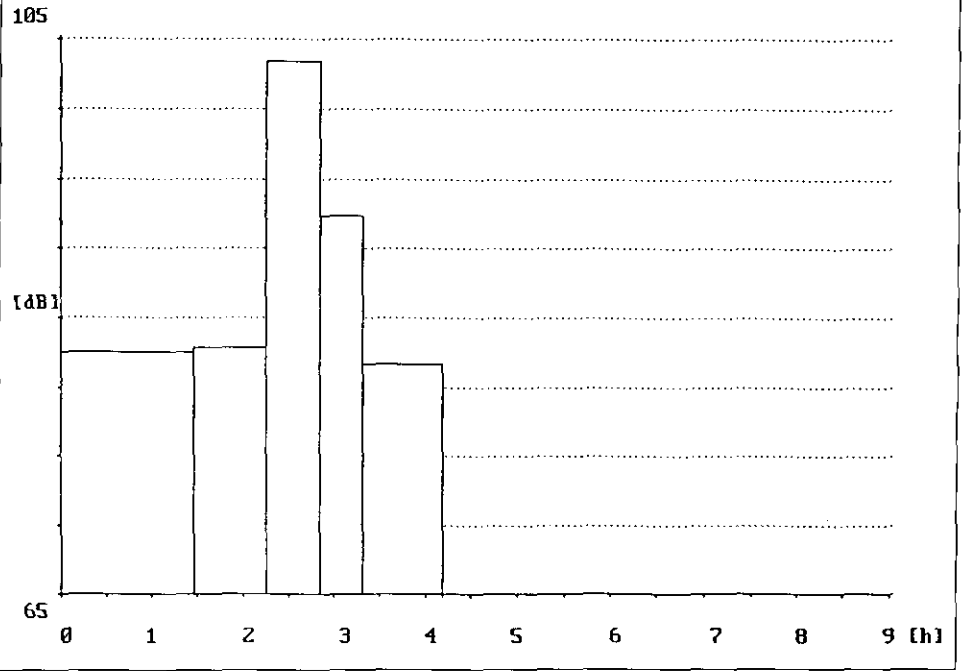
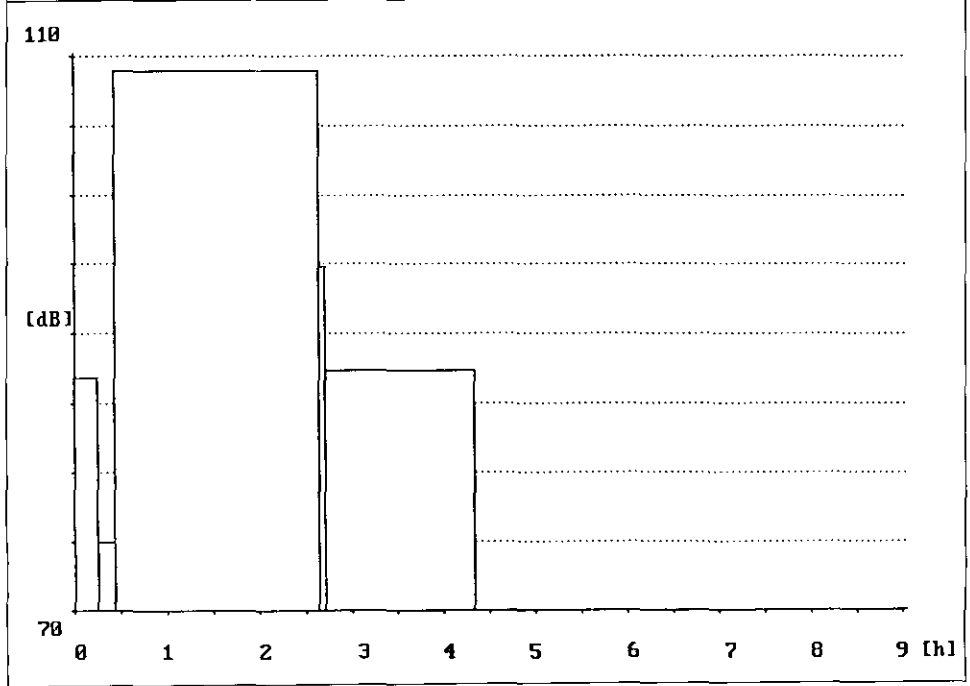




Abbildung 12:
Leitplanke richten (C5 13)

Tabelle 14: Leitplankenbauer 14

| Teilzeit in min | Tätigkeit(en) | L_{Aeq} in dB | L_{Aim} in dB | KI in dB |
|--------------------|--|--------------------|--------------------|-------------|
| 1 15 | Transportarbeit | 86,8 | 95,9 | 9,1 |
| 2 11 | Pause | 75,0 | 80,6 | 5,6 |
| 3 132 | Rammen | 109,0 | 113,8 | 4,8 |
| 4 4 | Kompressor einschalten | 94,8 | 101,0 | 6,2 |
| 5 98 | Planke de-/montieren (incl. Anpaßarbeiten) | 87,4 | 95,1 | 7,7 |
| Σ 260 | Mittelungspegel | 106,1 | 110,9 | 4,8 |



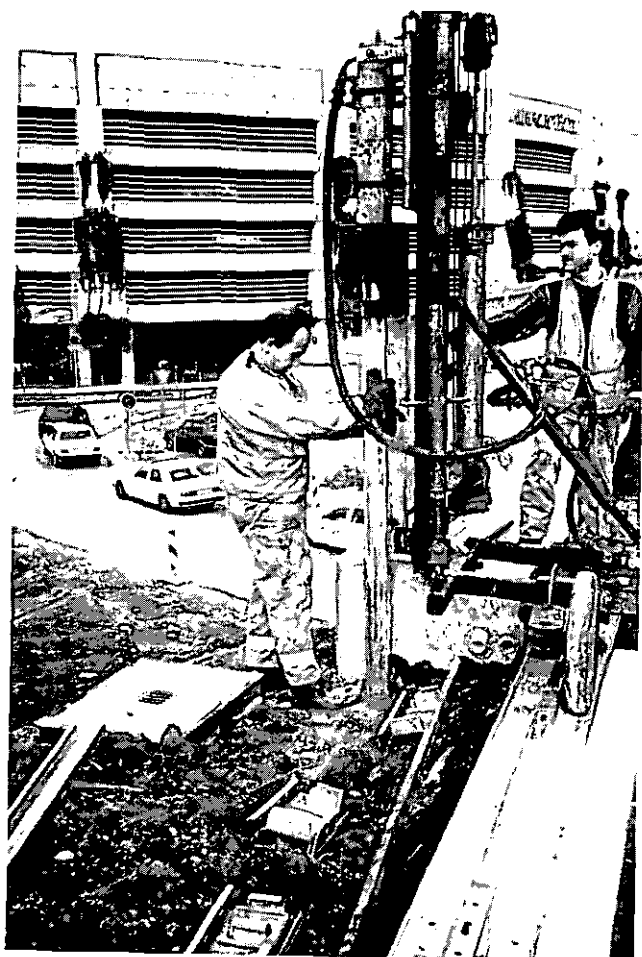
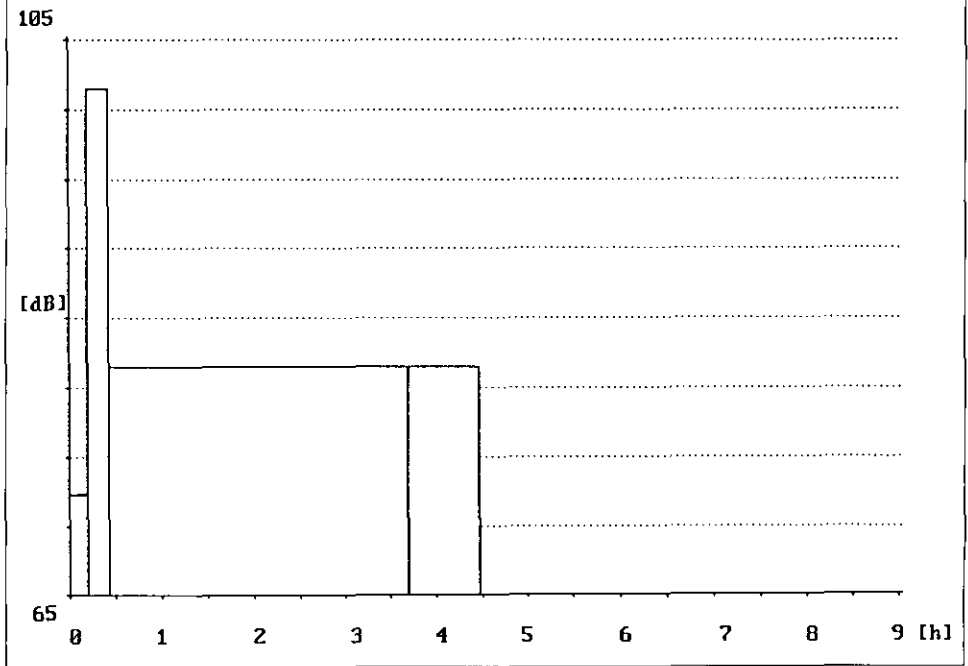


Abbildung 13:
Leitplankenpfosten rammen
(C5 14)

Tabelle 15: Leitplankenbauer 15

| Teilzeit in min | Tätigkeit(en) | L_{Aeq} in dB | L_{AIm} in dB | KI in dB |
|--------------------|--|--------------------|--------------------|-------------|
| 1 12 | Pause | 72,3 | 79,1 | 6,8 |
| 2 14 | Rammen | 101,4 | 106,6 | 5,2 |
| 3 196 | Pflasterung entfernen (Prellbockfläche/Rammnähe) | 81,5 | 87,1 | 5,6 |
| 4 46 | Planke de-/montieren | 81,4 | 89,1 | 7,7 |
| Σ 268 | Mittelungspegel | 89,3 | 94,6 | 5,3 |



Arbeitsplatz/Beschäftigter C5 16, C5 17 (Baustelle 7)

Austauschen der bestehenden Leitplanke vor Schildergalgen, Material auslegen, Arbeit mit Azetylgasbrenner (Plankenbefestigung an den Pfosten lösen), Pfosten mit Ziehgerät ziehen, alte, nicht ziehbare Pfosten freischichten und abbrennen, neue Pfosten einrammen (harter Untergrund), Leitplanke mit Druckluftschrauber montieren, Planke mit Kran und Hammer ausrichten, Altteile aufladen

4-Mann-Gruppe

Tabelle 16: Leitplankenbauer 16

| Teilzeit in min | Tätigkeit(en) | L_{Aeq} in dB | L_{Aim} in dB | KI in dB |
|--------------------|--|--------------------|--------------------|-------------|
| 1 40 | Transportarbeit (Material auslegen) | 90,5 | 102,1 | 11,6 |
| 2 18 | Rammen | 105,4 | 110,0 | 4,6 |
| 3 21 | Pfostenlöcher schichten (Spaten) | 88,8 | 93,8 | 5,0 |
| 4 20 | Arbeit mit Azetylgasbrenner (Pfostenabbrennen) | 100,0 | 105,8 | 5,8 |
| 5 198 | Planke de-/montieren | 100,2 | 105,8 | 5,6 |
| Σ 297 | Mittelungspegel | 100,0 | 105,6 | 5,6 |

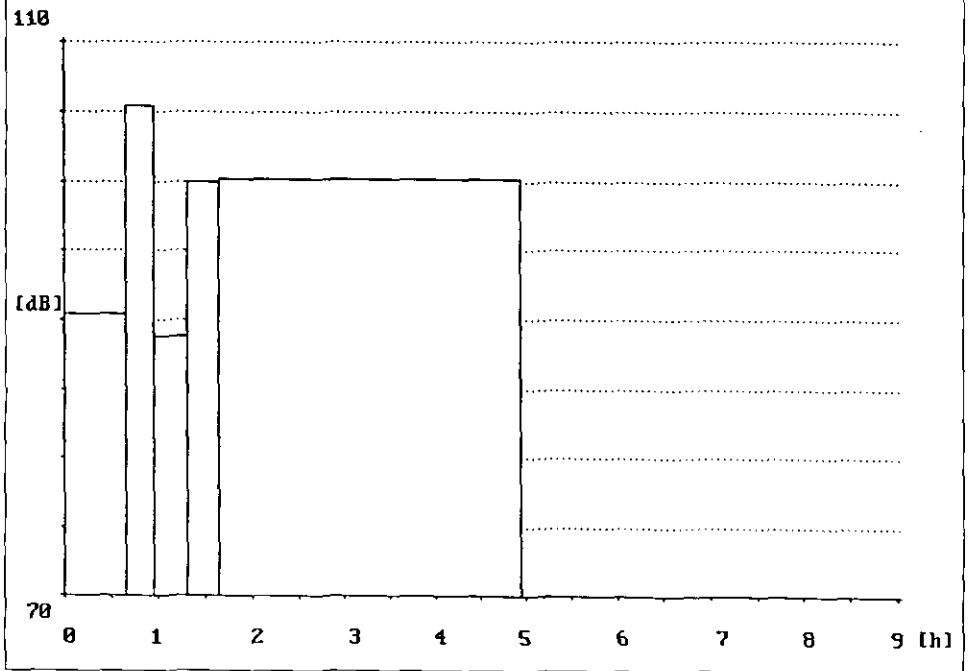
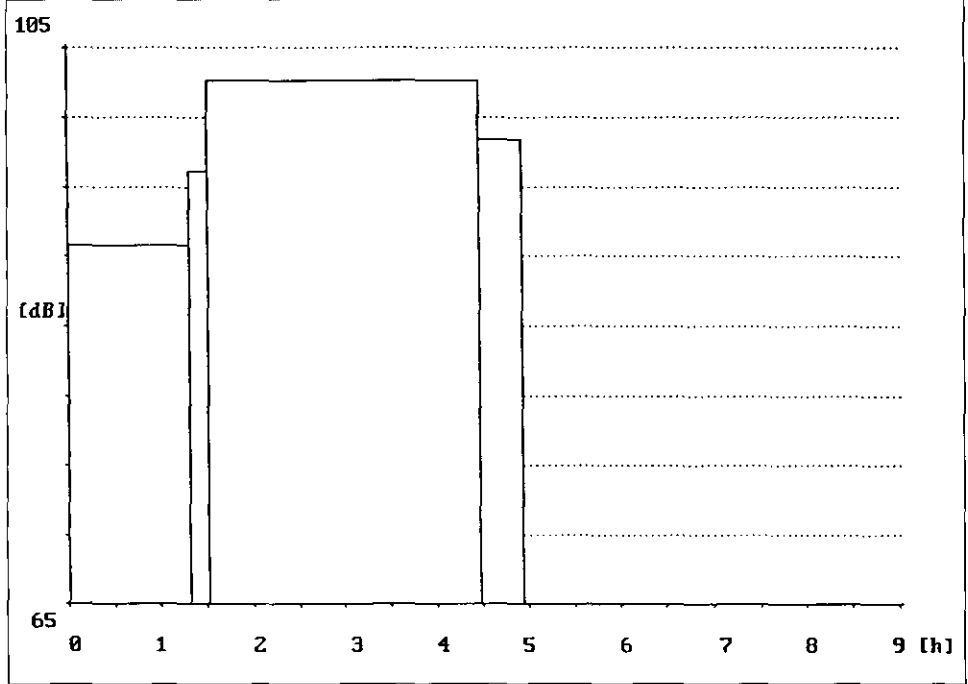




Abbildung 14:
Leitplankenpfosten rammen
(C5 16)

Tabelle 17: Leitplankenbauer 17

| Teilzeit in min | Tätigkeit(en) | L_{Aeq} in dB | L_{Aim} in dB | KI in dB |
|--------------------|-------------------------------------|--------------------|--------------------|-------------|
| 1 79 | Transportarbeit (Material auslegen) | 90,7 | 95,9 | 5,2 |
| 2 12 | Pfostenlöcher schachten | 96,2 | 99,2 | 3,0 |
| 3 177 | Planke de-/montieren | 102,7 | 107,3 | 4,6 |
| 4 28 | Pfosten ziehen (Ziehgerät/Ramme) | 98,4 | 101,4 | 3,0 |
| Σ 296 | Mittelungspegel | 100,9 | 105,4 | 4,5 |



Arbeitsplatz/Beschäftigter C5 18, C5 19, C5 20, (Baustelle 8)

Austauschen der bestehenden Leitplanke vor Schildergalgen, Material auslegen, Arbeit mit Azetylgasbrenner (Plankenbefestigung an den Pfosten lösen), Pfosten mit Ziehgerät ziehen, alte, nicht ziehbare Pfosten freischichten und abbrennen, neue Pfosten einrammen (harter Untergrund), Leitplanke mit Druckluftschrauber montieren, Planke mit Kran und Hammer ausrichten, Alerteile aufladen

4-Mann-Gruppe

Tabelle 18: Leitplanckenbauer 18

| Teilzeit in min | Tätigkeit(en) | L_{Aeq} in dB | L_{Aim} in dB | K1 in dB |
|--------------------|---|--------------------|--------------------|-------------|
| 1 17 | Arbeitsgespräch | 87,1 | 92,9 | 5,8 |
| 2 18 | Transportarbeit (Material auslegen) | 89,7 | 96,1 | 6,4 |
| 3 6 | Pause | 82,2 | 88,1 | 5,9 |
| 4 9 | Planke richten (Kran/Hammer) | 93,8 | 103,1 | 9,3 |
| 5 41 | Pkw-Fahrt | 84,0 | 89,9 | 5,9 |
| 6 143 | Planke de-/montieren (z.T. in Rammennähe) | 100,3 | 103,9 | 3,6 |
| Σ 234 | Mittelungspegel | 98,3 | 102,2 | 3,9 |

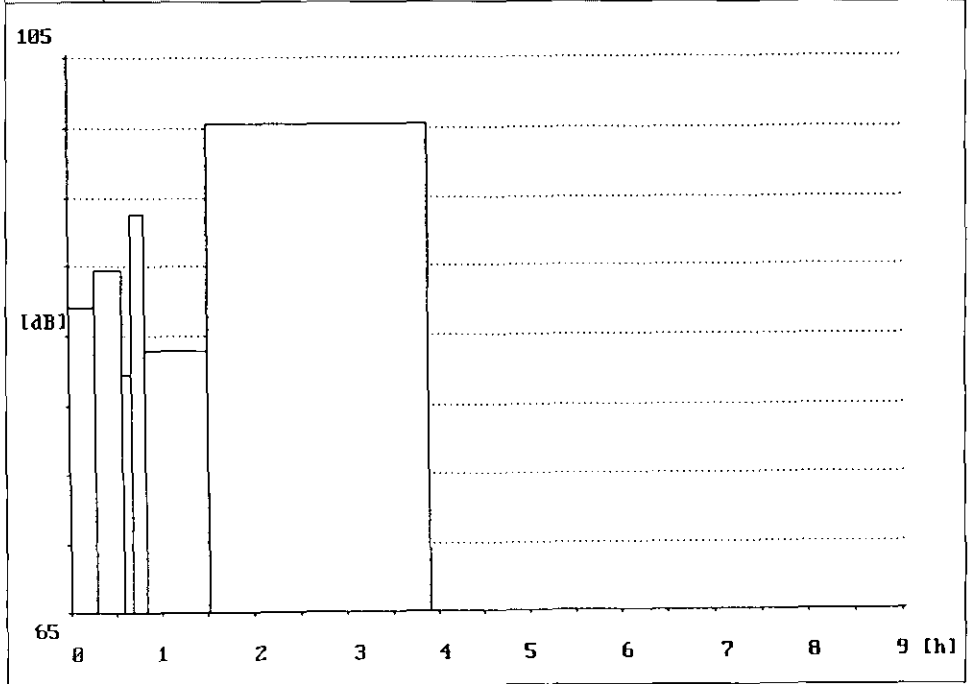




Abbildung 15:
Leitplanke richten (Kran)
(C5 18)

Tabelle 19: Leitplankenbauer 19

| Teilzeit in min | Tätigkeit(en) | L_{Aeq} in dB | L_{AIm} in dB | KI in dB |
|--------------------|-------------------------------------|--------------------|--------------------|-------------|
| 1 9 | Arbeitsgespräch | 87,4 | 92,7 | 5,3 |
| 2 21 | Transportarbeit (Material auslegen) | 90,6 | 97,2 | 6,6 |
| 3 4 | Pause | 74,5 | 77,1 | 2,6 |
| 4 94 | Rammen | 110,9 | 116,8 | 5,9 |
| 5 18 | Planke richten (Kran/Hammer) | 89,0 | 94,0 | 5,0 |
| 6 45 | Pkw-Fahrt | 79,8 | 85,1 | 5,3 |
| 7 38 | Planke de-/montieren | 87,6 | 93,2 | 5,6 |
| 8 4 | Pfosten ziehen (Kran/Ziehgerät) | 96,1 | 102,5 | 6,4 |
| Σ 233 | Mittelungspegel | 107,0 | 112,9 | 5,9 |

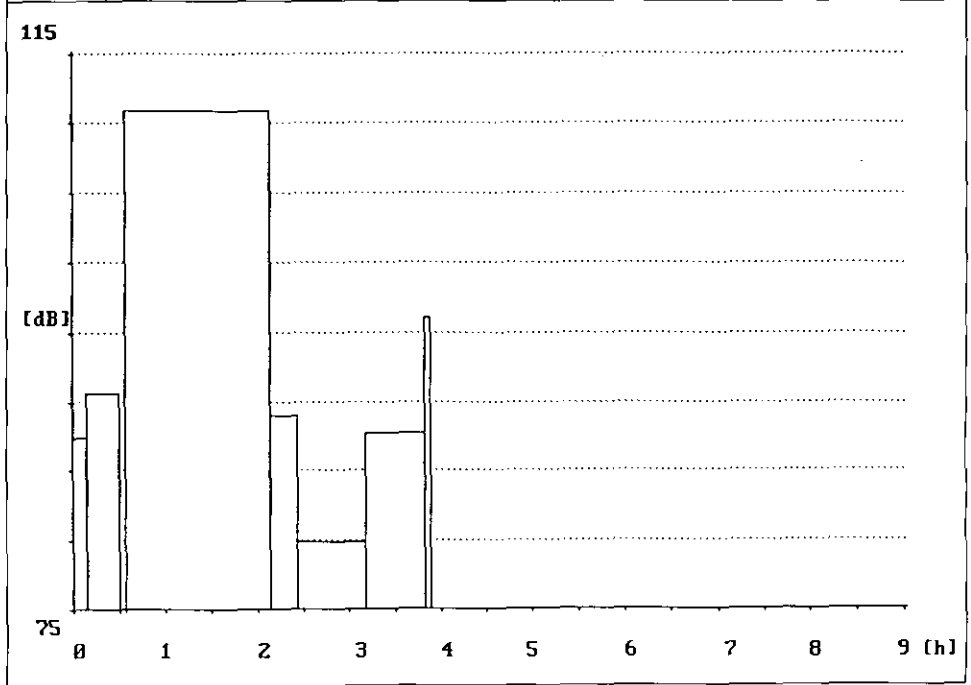
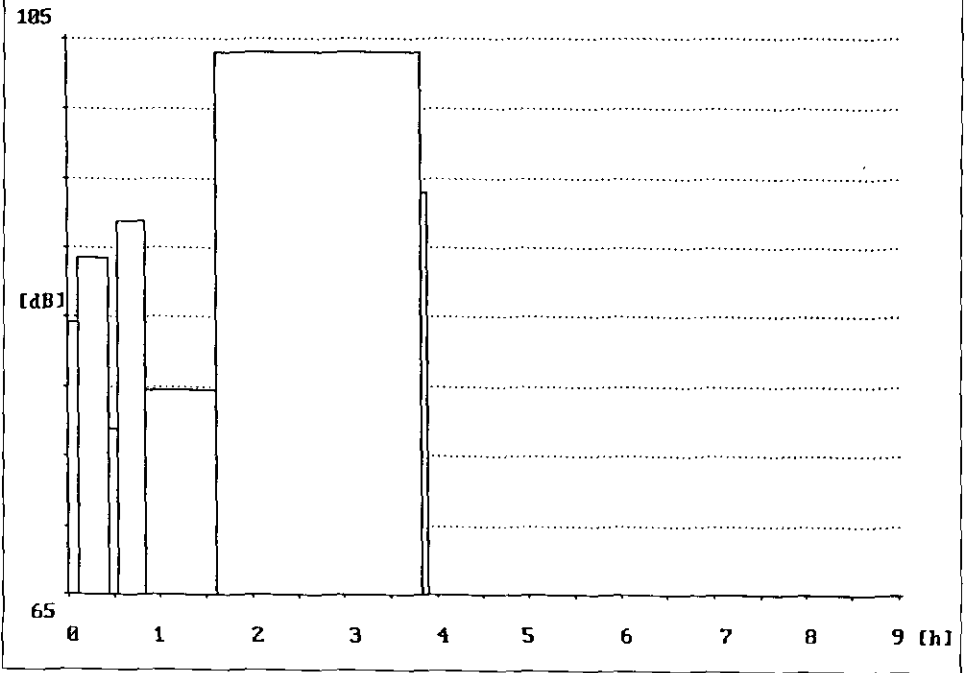


Tabelle 20: Leitplankenbauer 20

| Teilzeit in min | Tätigkeit(en) | L_{Aeq} in dB | L_{Aim} in dB | KI in dB |
|--------------------|---|--------------------|--------------------|-------------|
| 1 7 | Arbeitsgespräch | 84,6 | 87,5 | 2,9 |
| 2 20 | Transportarbeit (Material auslegen) | 89,2 | 93,1 | 3,9 |
| 3 6 | Pause | 76,9 | 81,6 | 4,7 |
| 4 18 | Planke richten (Kran/Hammer) | 91,9 | 95,0 | 3,1 |
| 5 46 | Pkw-Fahrt | 79,7 | 83,5 | 3,8 |
| 6 133 | Planke de-/montieren (Gurtbänder z.T. in Rammennähe) | 104,1 | 107,7 | 3,6 |
| 7 4 | Pfosten ziehen | 93,9 | 98,7 | 4,8 |
| Σ 234 | Mittelungspegel | 101,7 | 105,3 | 3,6 |



Arbeitsplatz/Beschäftigter C5 21, C5 22, C5 23 (Baustelle 9)

Austauschen der defekten Leitplankenbereiche, Arbeit mit Azetylgasbrenner (Plankenbefestigung an den Pfosten lösen), Pfosten mit Ziehgerät ziehen, alte, nicht ziehbare Pfosten freischachten und abbrennen, Altteile aufladen, neue Pfosten einrammen (Handramme), Leitplanke mit Druckluftschrauber montieren und mit Druckluftwinkelschleifer kappen, Leitplanke mit Kran und Hammer ausrichten, Fahrt mit Pkw

4-Mann-Gruppe

Tabelle 21: Leitplankenbauer 21

| Teilzeit in min | Tätigkeit(en) | L_{Aeq} in dB | L_{Aim} in dB | KI in dB |
|--------------------|----------------------|--------------------|--------------------|-------------|
| 1 3 | Aufräumen | 82,0 | 85,0 | 3,0 |
| 2 20 | Pause | 71,3 | 77,5 | 6,2 |
| 3 16 | Planke richten | 94,7 | 100,5 | 5,8 |
| 4 30 | Pkw-Fahrt | 78,7 | 86,3 | 7,6 |
| 5 168 | Planke de-/montieren | 94,3 | 99,1 | 4,8 |
| Σ 237 | Mittelungspegel | 93,3 | 98,2 | 4,9 |

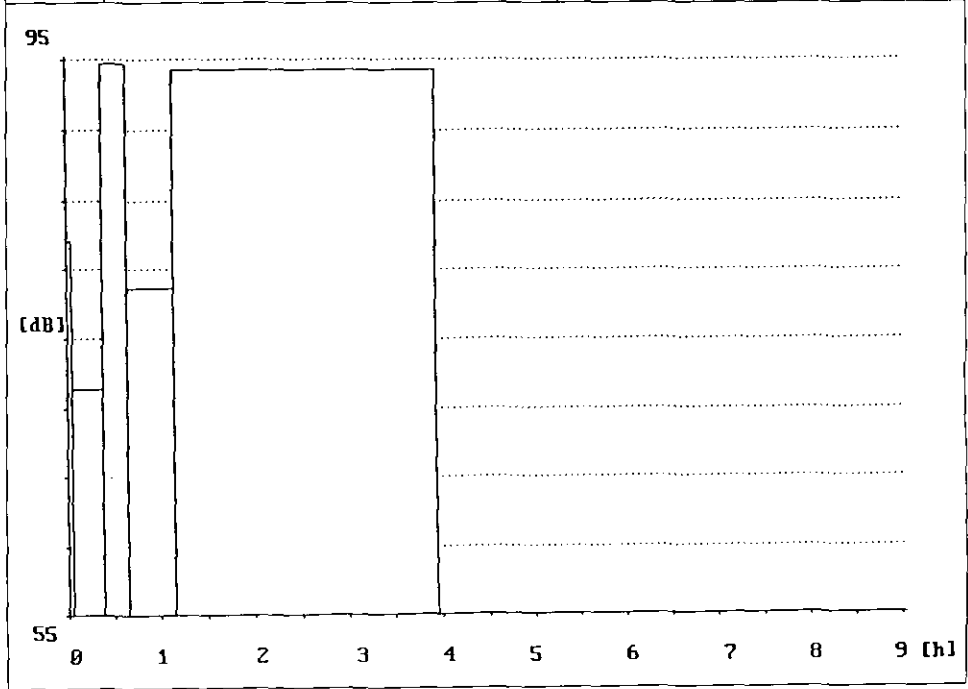


Tabelle 22: Leitplankenbauer 22

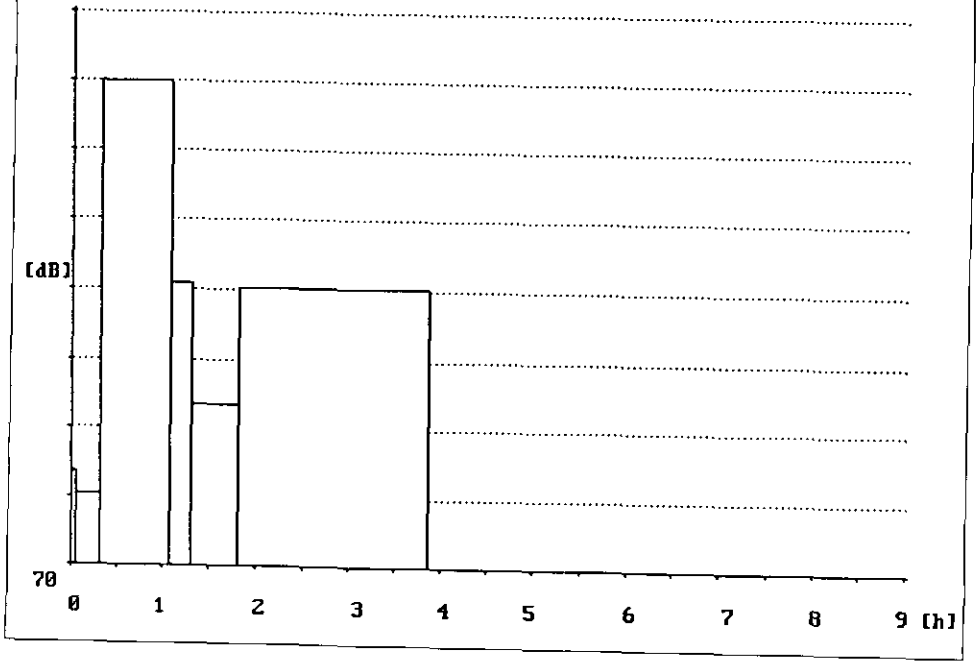
| Teilzeit in min | Tätigkeit(en) | L_{Aeq} in dB | L_{Aim} in dB | KI in dB |
|--------------------|----------------------|--------------------|--------------------|-------------|
| 1 3 | Aufräumen | 76,7 | 77,6 | 0,9 |
| 2 16 | Pause | 75,2 | 83,9 | 8,7 |
| 3 46 | Rammen (Handramme) | 105,0 | 109,3 | 4,3 |
| 4 14 | Planke richten | 90,4 | 96,7 | 6,3 |
| 5 30 | Pkw-Fahrt | 81,7 | 83,0 | 1,3 |
| 6 123 | Planke de-/montieren | 90,1 | 95,9 | 5,8 |
| Σ 232 | Mittelungspegel | 98,4 | 102,8 | 4,4 |

110

[dB]

70

0 1 2 3 4 5 6 7 8 9 [h]



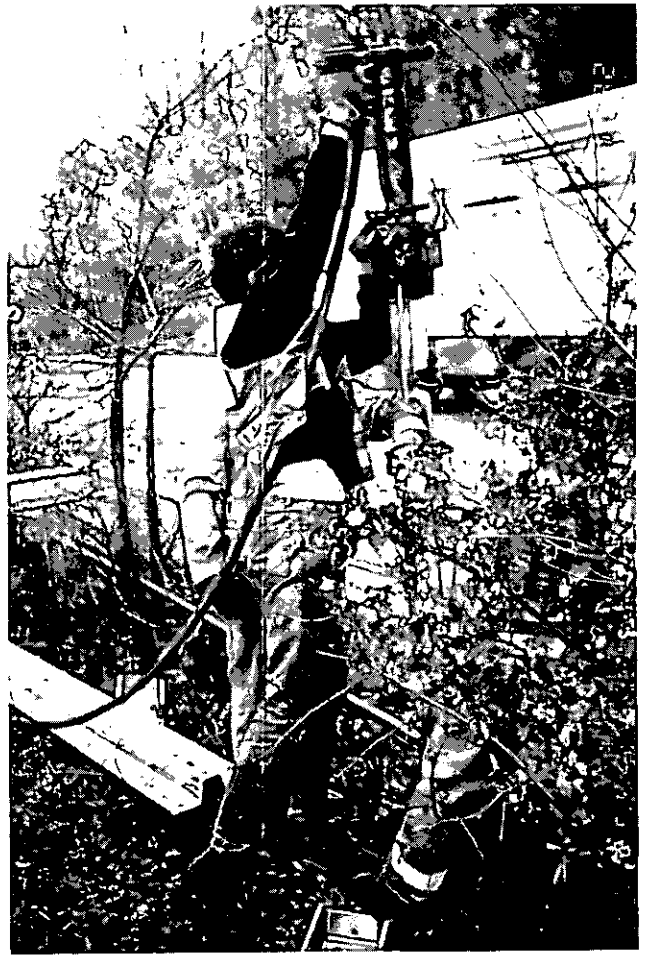


Abbildung 16:
Leitplankenpfosten rammen
(Handramme) (C5 22)

Tabelle 23: Leitplankenbauer 23

| Teilzeit in min | Tätigkeit(en) | L_{Aeq} in dB | L_{Aim} in dB | KI in dB |
|--------------------|---------------------------|--------------------|--------------------|-------------|
| 1 3 | Aufräumen | 71,9 | 73,5 | 1,6 |
| 2 15 | Pause | 71,5 | 76,8 | 5,3 |
| 3 4 | Rammen (Handramme) | 106,2 | 108,3 | 2,1 |
| 4 10 | Planke richten (Hammer) | 88,8 | 91,8 | 3,0 |
| 5 14 | Trennen mit Druckluftflex | 94,5 | 98,5 | 4,0 |
| 6 29 | Pkw-Fahrt | 78,0 | 82,0 | 4,0 |
| 7 154 | Planke de-/montieren | 93,2 | 96,2 | 3,0 |
| Σ 229 | Mittelungspegel | 93,7 | 96,5 | 2,8 |

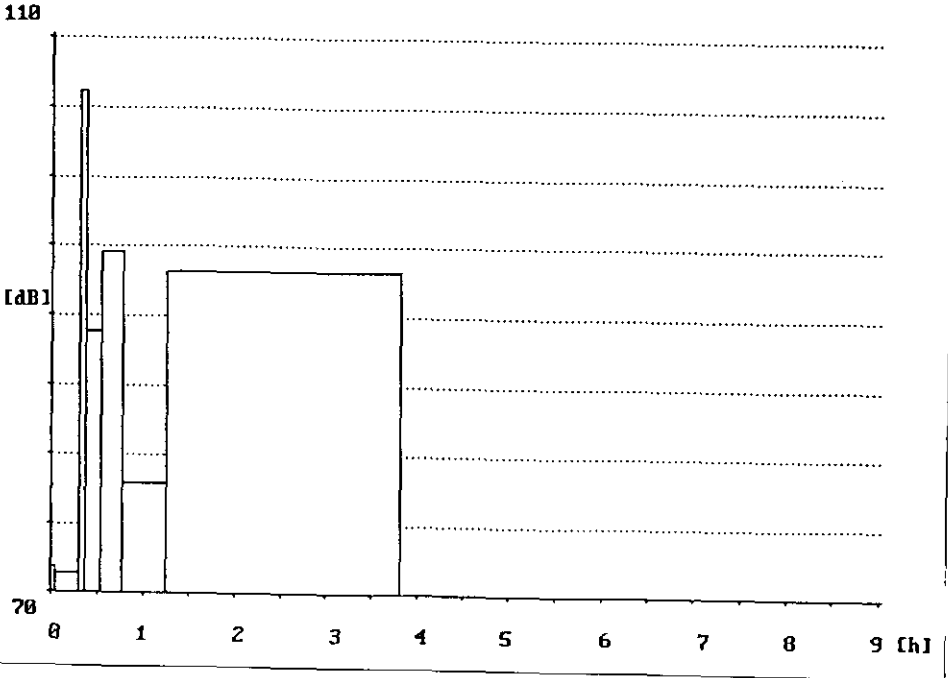




Abbildung 17:
Leitplankenpfosten ziehen
(C5 23)

Arbeitsplatz/Beschäftigter C5 24, C5 25, C5 26 (Baustelle 10)

Austauschen der bestehenden Leitplanke vor diversen Schildergalgen, Baustellenabspernung aufstellen, Arbeit mit Azetylengasbrenner (Plankenbefestigung an den Pfosten lösen), Pfosten mit Ziehgerät ziehen, alte, nicht ziehbare Pfosten freischichten und abbrennen, Altteile aufladen und neues Material auslegen, Vorbereitungsarbeiten, Ramme abladen, neue Pfosten einrammen (harter Untergrund), Leitplanke mit Druckluftschrauber montieren und mit Kran und Hammer ausrichten, Baustellenabspernung abbauen, Fahrt mit Pkw

3-Mann-Gruppe

Tabelle 24: Leitplankenbauer 24

| Teilzeit in min | Tätigkeit(en) | L_{Aeq} in dB | L_{Aim} in dB | KI in dB |
|--------------------|-----------------------------------|--------------------|--------------------|-------------|
| 1 5 | Aufräumen | 82,2 | 89,1 | 6,9 |
| 2 36 | Transportarbeit | 89,1 | 95,2 | 6,1 |
| 3 5 | Baustellenabspernung verändern | 84,7 | 90,0 | 5,3 |
| 4 42 | Schrauben mit Druckluft | 93,7 | 98,7 | 5,0 |
| 5 16 | Planke richten | 90,5 | 97,1 | 6,6 |
| 6 61 | Arbeit mit Azetylengasbrenner | 89,5 | 95,4 | 5,9 |
| 7 17 | Ramme abladen | 86,7 | 95,9 | 9,2 |
| 8 40 | Pkw-Fahrt | 86,4 | 93,4 | 7,0 |
| 9 145 | Planke de-/montieren (Handarbeit) | 92,5 | 98,3 | 5,8 |
| Σ 367 | Mittelungspegel | 91,2 | 97,1 | 5,9 |

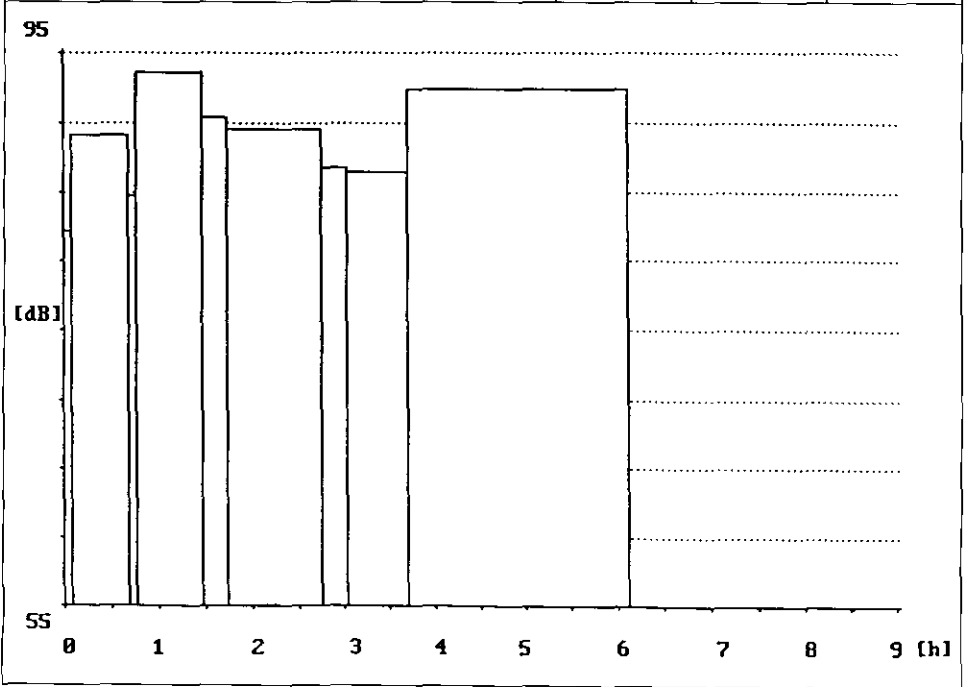




Abbildung 18:
Leitplanke abbrennen
(Azetylengasbrenner)
(C5 24)

Tabelle 25: Leitplankenbauer 25

| Teilzeit in min | Tätigkeit(en) | L_{Aeq} in dB | L_{Aim} in dB | KI in dB |
|--------------------|---------------------------------|--------------------|--------------------|-------------|
| 1 34 | Transportarbeit | 88,3 | 92,2 | 3,9 |
| 2 4 | Baustellenabspernung verändern | 82,8 | 85,4 | 2,6 |
| 3 47 | Schrauben mit Druckluft | 91,9 | 95,2 | 3,3 |
| 4 21 | Planke richten (Hammer) | 94,4 | 101,6 | 7,2 |
| 5 9 | Ramme verladen | 91,6 | 98,1 | 6,5 |
| 6 2 | Baustelleneinrichtung abbauen | 88,1 | 91,8 | 3,7 |
| 7 12 | Pfosten einschlagen (Handramme) | 105,0 | 107,9 | 2,9 |
| 8 11 | Ramme abladen | 85,5 | 89,1 | 3,6 |
| 9 33 | Pkw-Fahrt | 84,1 | 86,6 | 2,5 |
| 10 86 | Planke de-/montieren | 89,8 | 93,7 | 3,9 |
| 11 104 | Pfosten ziehen (Kran/Ziehgerät) | 96,2 | 105,1 | 8,9 |
| Σ 363 | Mittelungspegel | 94,7 | 101,3 | 6,6 |

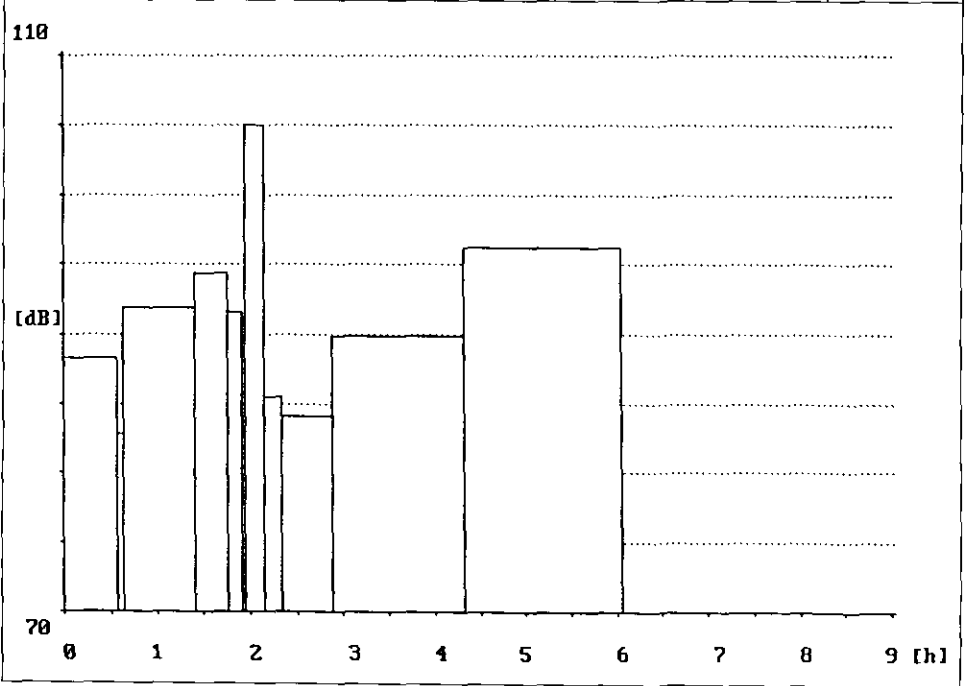
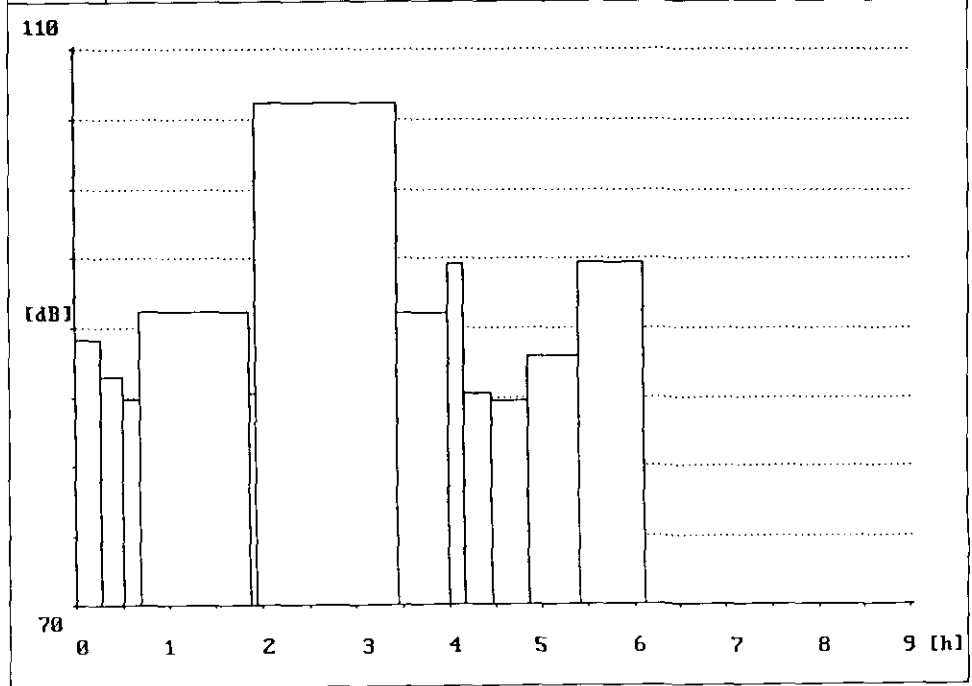


Tabelle 26: Leitplankenbauer 26

| Teilzeit in min | Tätigkeit(en) | L_{Aeq} in dB | L_{Aim} in dB | KI in dB |
|--------------------|---------------------------------|--------------------|--------------------|-------------|
| 1 16 | Aufräumen | 89,1 | 94,5 | 5,4 |
| 2 14 | Vorbereitungsarbeiten | 86,5 | 90,3 | 3,8 |
| 3 11 | Sandsohle fertigen | 84,8 | 87,5 | 2,7 |
| 4 71 | Transportarbeit | 91,2 | 97,2 | 6,0 |
| 5 4 | Baustellenabspernung verändern | 85,3 | 87,5 | 2,2 |
| 6 91 | Rommen | 106,2 | 109,5 | 3,3 |
| 7 33 | Planke richten (Hammer) | 91,1 | 97,3 | 6,2 |
| 8 10 | Pfosten einschlagen (Handramme) | 94,5 | 97,8 | 3,3 |
| 9 18 | Ramme abladen | 85,3 | 89,2 | 3,9 |
| 10 24 | Pkw-Fahrt | 84,7 | 89,4 | 4,7 |
| 11 33 | Planke de-/montieren | 88,0 | 92,2 | 4,2 |
| 12 42 | Pfosten ziehen (Ziehgerät) | 94,7 | 100,6 | 5,9 |
| Σ 367 | Mittelungspegel | 100,5 | 104,1 | 3,6 |



Arbeitsplatz/Beschäftigter C5 27 (Baustelle 7)

Austauschen der bestehenden Leitplanke vor Schildergaigen, Material auslegen, Arbeit mit Azetylgas-Brenner (Plankenbefestigung an den Pfosten lösen), Pfosten mit Ziehgerät ziehen, alte, nicht ziehbare Pfosten freischichten und abbrennen, neue Pfosten einrammen (harter Untergrund), Leitplanke mit Druckluftschrauber montieren, Planke mit Kran und Hammer ausrichten, Allteile aufladen

4-Mann-Gruppe

Tabelle 27: Leitplankenbauer 27

| Teilzeit in min | Tätigkeit(en) | L_{Aeq} in dB | L_{AIm} in dB | KI in dB |
|--------------------|-------------------------------------|--------------------|--------------------|-------------|
| 1 10 | Aufräumen | 103,9 | 106,4 | 2,5 |
| 2 66 | Transportarbeit (Material auslegen) | 89,6 | 98,2 | 8,6 |
| 3 194 | Rammen | 111,7 | 115,6 | 3,9 |
| 4 28 | Pfosten ziehen (Ziehgerät/Ramme) | 103,2 | 105,5 | 2,3 |
| Σ 298 | Mittelungspegel | 110,0 | 113,8 | 3,8 |

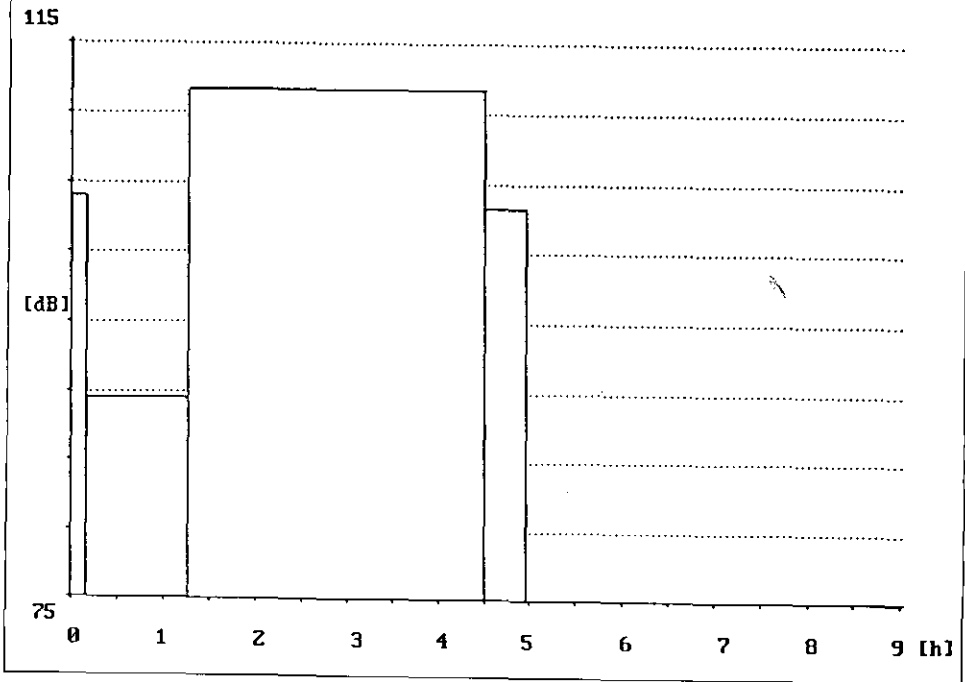




Abbildung 19:
Leitplankenpfosten rammen
(C5 27)